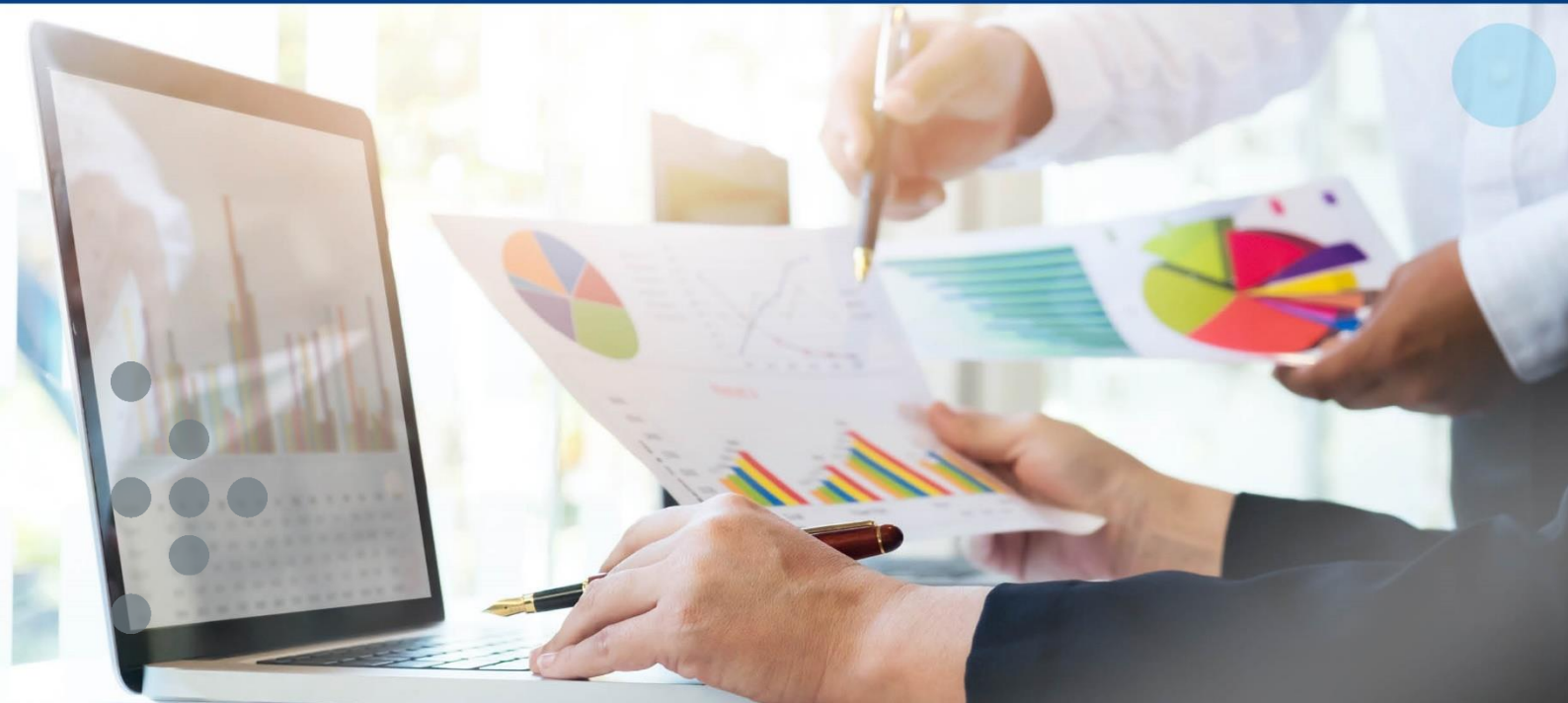




ЦЕНТР  
ГРОМАДСЬКОГО  
ЗДОРОВ'Я



# ГРИП ТА ГРВІ В УКРАЇНІ

ІНФОРМАЦІЙНИЙ БЮЛЕТЕНЬ

**6 тиждень**

**(05–11.02.2024)**

Дата випуску:  
13.02.2024

[www.phc.org.ua](http://www.phc.org.ua)  
[fb.com/phc.org.ua](https://fb.com/phc.org.ua)

## Резюме за 6 тижень по Україні

- Інтенсивний показник захворюваності на ГРВІ, включно із COVID-19, становить 645,2 на 100 000 населення, що на 33,6% більше епідемічного порога, розрахованого для України, та на 2,6% більше аналогічного показника минулого тижня.

- Епідемічний підйом захворюваності на ГРВІ сповільнюється: порівняно із попереднім тижнем захворюваність серед дорослих підвищилася на 6,7%, а серед дітей віком до 17 років — знизилася на 0,7%. Водночас на п'ятому тижні захворюваність серед дорослих збільшилася на 12,9% порівняно з четвертим.

- У 21 (84%) регіоні зафіксовано циркуляцію вірусів грипу, що свідчить про широке географічне розповсюдження вірусів грипу в Україні; у системах рутинного і дозорного епіднагляду частка позитивних результатів на віруси грипу типів А та В становить 28,9%.

- У системі дозорного епіднагляду зареєстровано 246 пацієнтів, клінічний стан яких підлягає визначенню випадку грипозного захворювання (ГПЗ), інтенсивний показник — 416,9 на 100 000 населення, що на 19,8% більше показника попереднього тижня. Захворюваність на ГПЗ серед дітей зростає на 24,8%, серед дорослих — на 12%.

- Зареєстровано 305 пацієнтів, клінічний стан яких підлягає визначенню випадку тяжкої гострої респіраторної інфекції (ТГРІ); пропорційний внесок ТГРІ до показника госпіталізації з усіх причин становить 5,4%.

- У системі дозорного епіднагляду визначено віруси SARS-CoV-2, RS-віруси, аденовіруси, риновіруси.

- Профілактичні щеплення від грипу отримали 882 особи, зокрема 372 — із груп медичного та епідемічного ризику (*табл. 1*).

- Зареєстровано 7 летальних випадків серед пацієнтів із діагнозом «грип». Усі померлі не мали профілактичних щеплень від грипу та COVID-19.

- У системі рутинного епіднагляду сталося 20 летальних випадків серед осіб із позитивними результатами тестування на COVID-19.

## Резюме з початку сезону по Україні

- Із 2 жовтня 2023 року до 11 лютого 2024-го на ГРВІ перехворіли 2 932 615 людей (8,1% населення країни), що на 33,9% більше показника за аналогічний період сезону 2022/2023. Частка дітей серед захворілих осіб становить 54,3% (*табл. 1*).

- Серед загальної кількості пацієнтів із ГРВІ за допомогою швидких тестів на визначення антигена SARS-CoV-2 виявлено 139 696 випадків захворювання на COVID-19 (4,8%). Із позитивним результатом тестування на COVID-19 померли 732 особи, зокрема 4 дитини віком до 17 років.

- Станом на 11 лютого за даними рутинного епіднагляду серед позитивних результатів лабораторних досліджень домінують віруси SARS-CoV-2 (94,3%), у решті випадків визначено віруси грипу та інших захворювань респіраторної групи (парагрипу, аденовіруси, RS-віруси, риновіруси, бокавіруси, метапневмовіруси).

- Зареєстровано 43 летальні випадки внаслідок грипу.

- Станом на 11 лютого проти грипу вакциновано 132 361 людину, зокрема 83 299 — із груп медичного та епідемічного ризику, що становить 0,97% від загальної цільової групи.

Таблиця 1. Основні показники за 6 тиждень та з початку епідемічного сезону

№ з/п	Показник	Усього з початку сезону	За звітний тиждень	За попередній тиждень	Зміни
<b>Захворюваність на ГРВІ</b>					
1	Кількість випадків (інтенсивний показник)	2 932 615 (8 149,1)	232 199 (645,2)	226 338 (628,9)	+ 2,6%
	зокрема дітей (інтенсивний показник)	1 591 126 (23 586,5)	124 690 (1 848,4)	125 556 (1 861,2)	- 0,7%
2	Госпіталізовано (зокрема дітей)	88 761 (46 230)	7 559 (4 331)	6 924 (4 232)	+ 335 (+ 99)
3	Кількість летальних випадків унаслідок грипу (зокрема дітей)	43 (1)	7	13	- 6
4	Кількість осіб, вакцинованих проти грипу (зокрема із груп ризику)	132 361 (83 299)	882 (372)	969 (579)	- 87 (- 207)
<b>Дослідження із визначення вірусів грипу методом ПЛР</b>					
1	Кількість здійснених досліджень у рутинній системі епіднагляду	6 927	964	1 392	- 428
	зокрема із позитивним результатом	1 840 26,6%	255 26,5%	502 36,1%	- 247
2	Кількість здійснених досліджень у дозорній системі епіднагляду	2 643	204	230	+ 26
	зокрема із позитивним результатом	411 15,6%	82 40,2%	134 58,3%	+ 52
<b>Захворюваність на COVID-19</b>					
1	Кількість підтверджених випадків COVID-19 (зокрема дітей)	139 696 (15 858)	2 867 (378)	3 105 (478)	- 7,7% (- 20,9%)
2	Госпіталізовано (зокрема дітей)	25 666 (5 426)	759 (111)	827 (156)	- 68 (- 45)
3	Кількість летальних випадків із діагнозом «COVID-19» (зокрема дітей)	732 (4)	20 (0)	28 (0)	- 8 (0)

## Захворюваність на грип та ГРВІ в сусідніх країнах (5 тиждень 2024 року)

За даними спільного бюлетеня Всесвітньої організації охорони здоров'я і Європейського центру профілактики та контролю захворювань (<https://erviss.org>) у Словаччині зареєстровано дуже високу інтенсивність епідемічного процесу, у Білорусі та Румунії — високу. Молдова, Польща і Угорщина повідомили про середню активність грипу.

Спорадичне географічне розповсюдження вірусів грипу зафіксували у Польщі, локальне — у Словаччині, широке — у Білорусі, Молдові, Румунії та Угорщині (рис. 1).

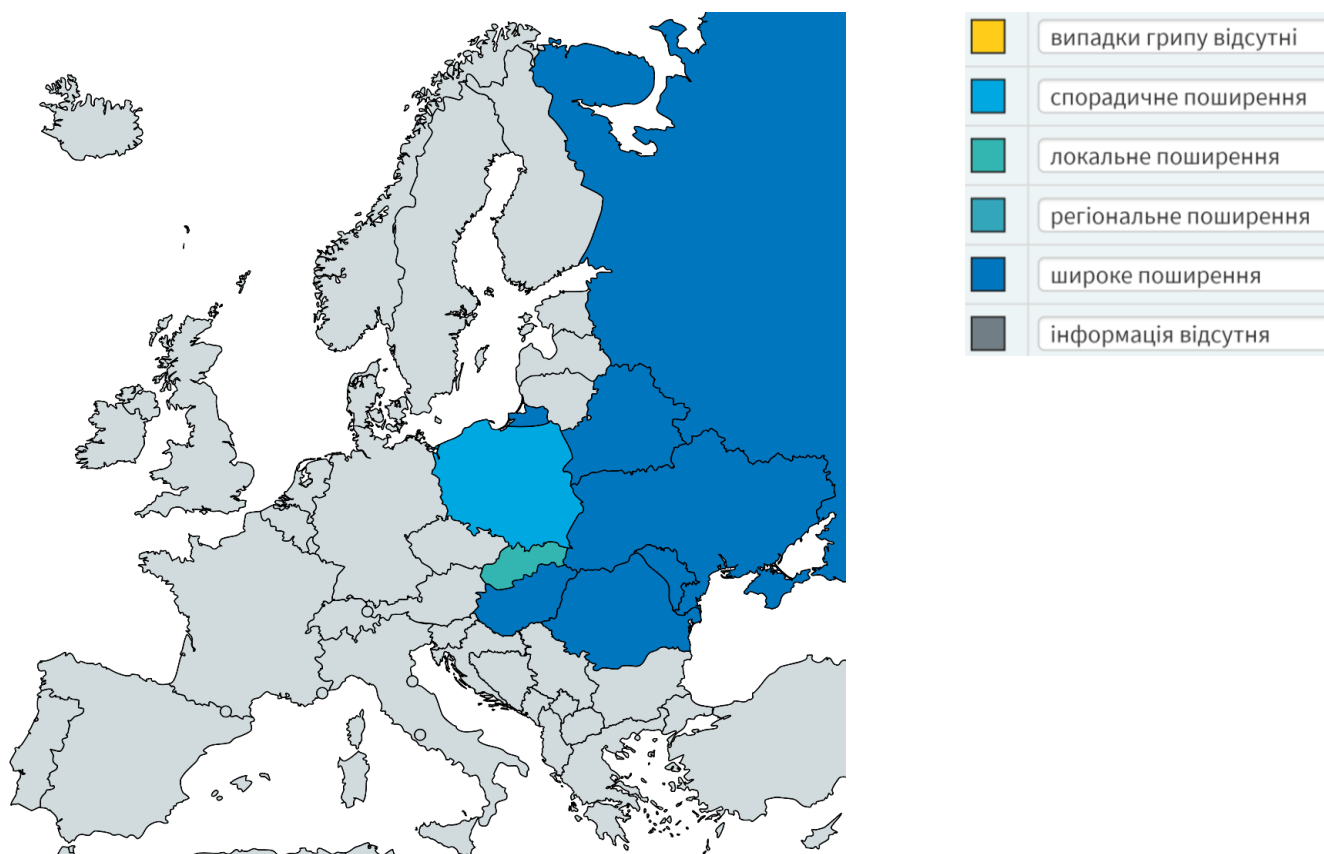
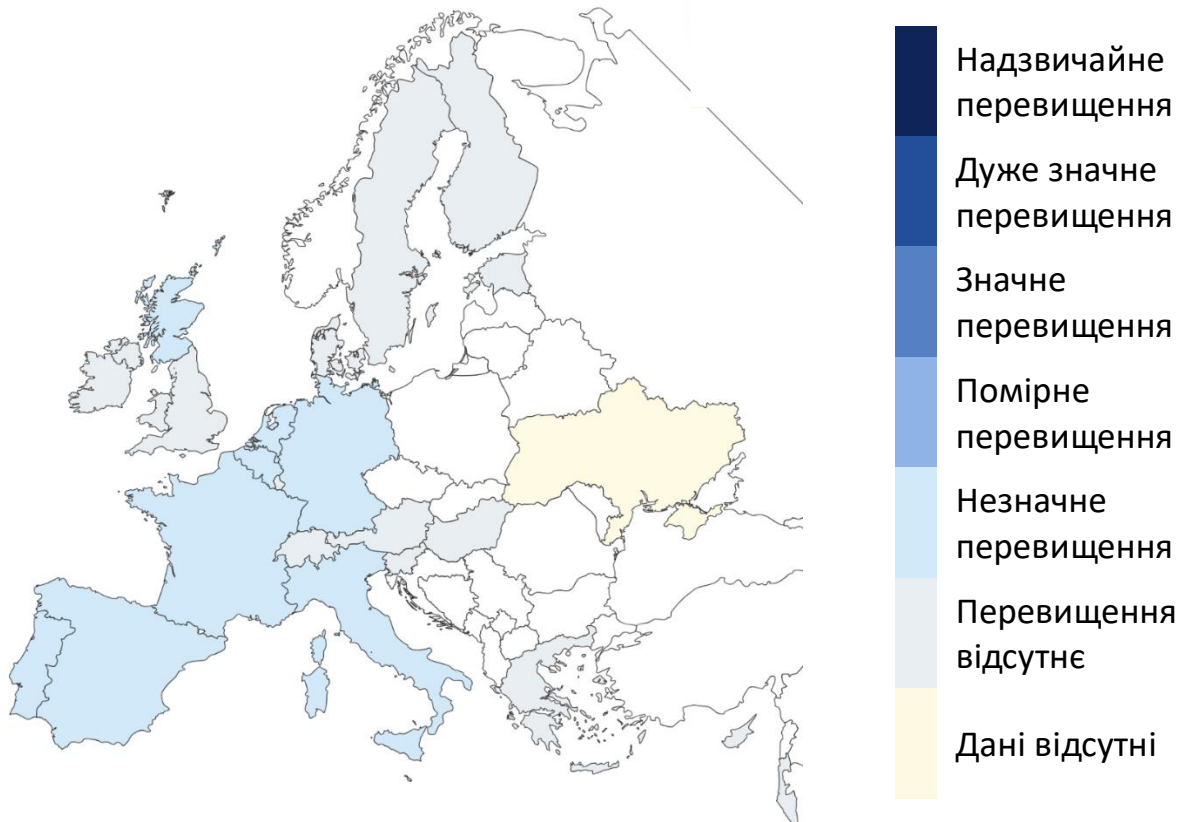


Рис. 1. Географічне поширення грипу в країнах європейського регіону (<https://erviss.org>) за 5 тиждень 2024 року

## Моніторинг рівня підвищеної смертності

За результатами звітів 25 країн Європи, що на 4 тижні 2024 року взяли участь у моніторингу надлишкової смертності для прийняття рішень у секторі громадського здоров'я (EuroMOMO), у Бельгії, Великій Британії (Шотландія), Іспанії, Італії, Нідерландах, Німеччині, Португалії та Франції зареєстровано незначне перевищення рівня смертності з усіх причин. За оцінкою EuroMOMO у європейських країнах — учасницях значно підвищився рівень надлишкової смертності загалом та у вікових групах старше 45 років.

Після тривалого періоду підвищеної загальноєвропейської смертності через пандемію COVID-19 перевищення рівня смертності з усіх причин в інших країнах європейського регіону не зареєстровано (рис. 2). Результати аналізу можуть різнитися залежно від країни, включеної до щотижневого звіту, і затримки реєстрації випадків.



**Рис. 2. Рівень надлишкової смертності від грипу на основі мапи зі щотижневим Z-показником<sup>1</sup> для всього населення у країнах — партнерах EuroMOMO та субнаціональних регіонах, що надають відомості, 4 тиждень 2024 року**

## Аналіз даних рутинного епідеміологічного нагляду

### 1. Гострі респіраторні вірусні інфекції (ГРВІ)

Дані рутинного епіднагляду за 6 тиждень 2024 року отримано від закладів охорони здоров'я усіх областей України, крім Луганської.

Значення інтенсивного показника захворюваності розраховано на основі кількості всіх зареєстрованих випадків ГРВІ (грип, аденовірус, риновірус, парагрип, COVID-19 та інші).

За звітний тиждень на ГРВІ захворіли 232 199 людей, зокрема 124 690 дітей віком до 17 років (53,7%). Інтенсивний показник захворюваності<sup>2</sup> становить 645,2 на 100 000 населення, що на 33,6% більше епідемічного порога, розрахованого для України, та на 2,6% більше аналогічного показника за попередній тиждень (рис. 3).

<sup>1</sup> Z-показник надлишкової смертності — стандартизоване відхилення кількості смертей від базової лінії, розрахованої для певного регіону. Використовують для порівняння показників надлишкової смертності між країнами чи регіонами в нашій країні, різними популяціями або між різними періодами часу.

<sup>2</sup> Інтенсивний показник захворюваності розраховано згідно з кількістю населення за даними Державної служби статистики України.





### 3. Лабораторні дослідження в системі рутинного епідеміологічного нагляду за ГРВІ

За результатами лабораторного дослідження зразків матеріалів від 3 028 пацієнтів із закладів охорони здоров'я у 263 (8,7%) випадках визначено віруси респіраторної групи інфекцій (табл. 2). З-поміж усіх позитивних знахідок віруси SARS-CoV-2 визначено у 223 (84,8%) випадках.

У 15 областях України та м. Київ у 255 (26,5%) зразках матеріалів від 964 пацієнтів з підозрою на грип визначено фрагменти РНК вірусів грипу А не субтипіваних, А(Н1)рdm09 та В.

**Таблиця 2. Результати досліджень зразків матеріалів від пацієнтів закладів охорони здоров'я України за 6 тижень 2024 року**

Показник	Звітний тиждень	Усього від початку сезону
Кількість обстежених осіб на грип	964	6 927
Кількість позитивних результатів, абс. знач (%)	255 (26,5)	1 840 (26,6)
А не субтипований	227	1 408
А(Н1)рdm09	15	356
А(Н3)	0	5
В	13	71
Кількість обстежених осіб на ГРВІ	3 028	53 159
Кількість позитивних результатів, абс. знач (%)	263 (8,7)	11 435 (21,5)
Парагрип	1	44
Аденовіруси	12	150
RS-віруси	22	309
Риновіруси	4	108
Бокавіруси	0	15
Коронавіруси OC43, 229E, NL63, HKU1	0	3
Метапневмовіруси	1	20
SARS-CoV-2	223	10 786

### 4. Вакцинація проти грипу

За 6 тижень 2024 року проти грипу вакциновано 882 осіб, зокрема 372 — із груп медичного та епідемічного ризику (рис. 6).

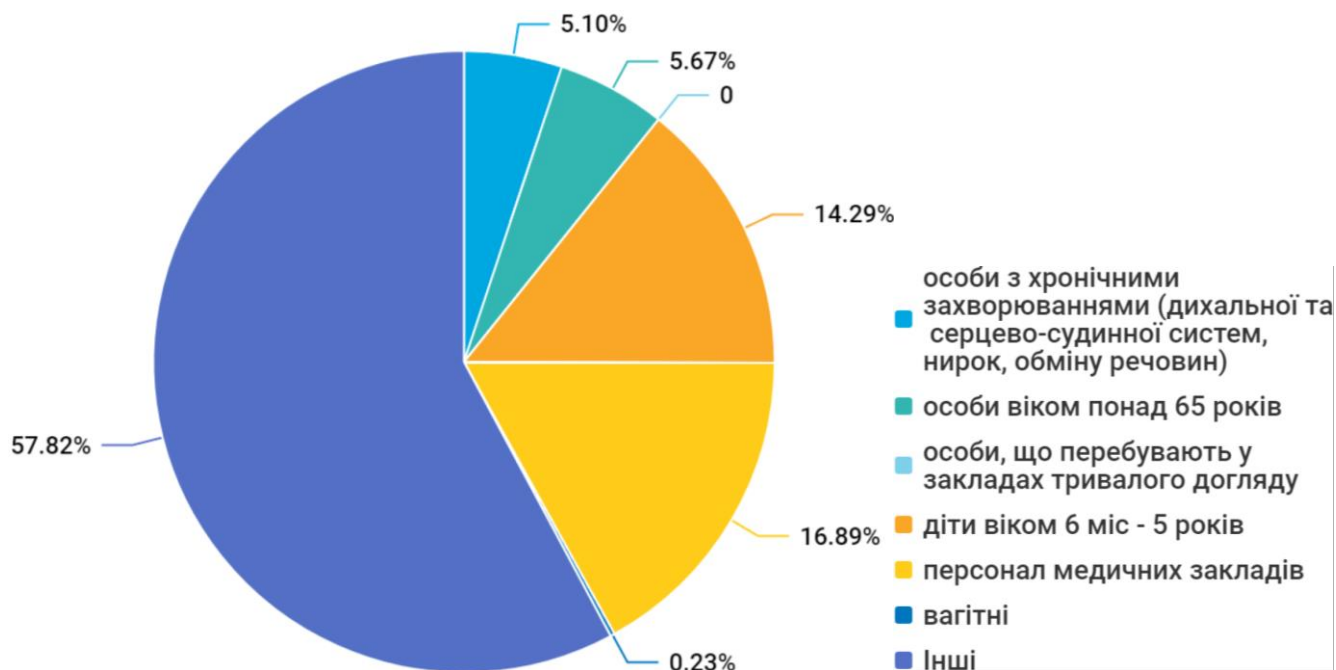


Рис. 6. Представники груп ризику, які отримали щеплення проти грипу, 6 тиждень 2024 року

## Аналіз даних дозорного епідеміологічного нагляду

### 1. Дозорний епіднагляд за грипopodobними захворюваннями

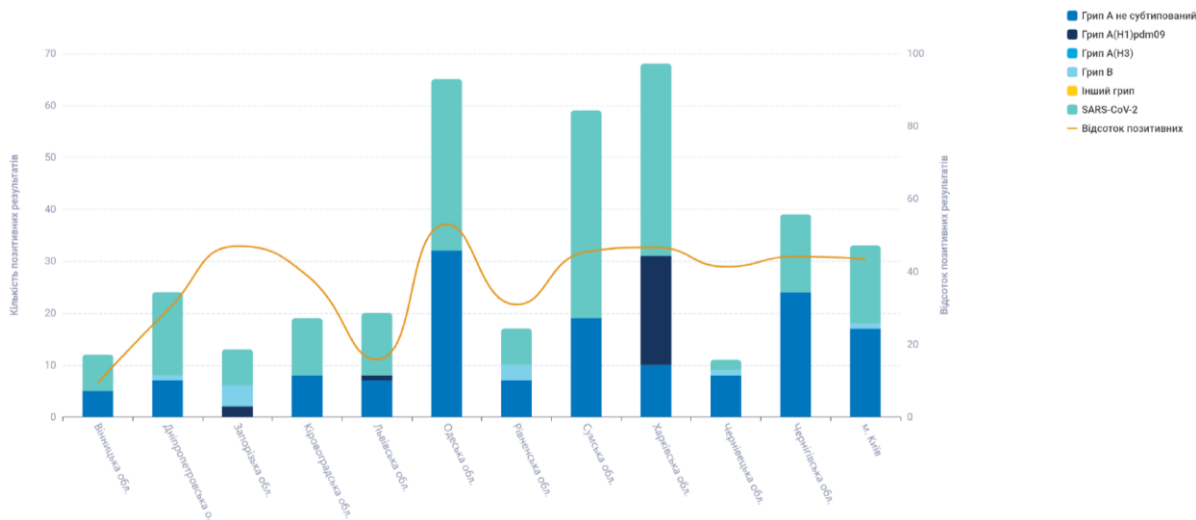
Дозорний епідеміологічний нагляд за грипом та ГРВІ (ДЕН) здійснюють у 12 регіонах України відповідно до географічного розподілу: північ — Київ, Суми та Чернігів, схід — Дніпро і Харків, південь — Запоріжжя й Одеса, захід — Львів, Рівне і Чернівці, центр — Кропивницький та Вінниця.

ДЕН забезпечують 15 закладів первинної медико-санітарної допомоги (ПМСД) і 20 стаціонарних закладів охорони здоров'я (дозорні лікарні).

За інформацією, що надали 15 закладів ПМСД, протягом 6 тижня 2024 року зареєстровано 246 пацієнтів, клінічний стан яких підлягав визначенню випадку ГПЗ. Захворюваність серед дорослого населення становить 305,9 на 100 000, що на 12% більше показника минулого тижня. Також порівняно з попереднім тижнем збільшився показник захворюваності серед дітей віком до 17 років — на 24,8% і становить 788,3 на 100 000 населення.

З-поміж 246 пацієнтів із ГПЗ у 98 (39,8%) було взято зразки матеріалів для тестування методом ПЛР на респіраторну групу інфекцій. За результатами дослідження 97 зразків матеріалів у 47 (48,5%) випадках отримано позитивні результати, зокрема у 39 (83%) випадках визначено віруси грипу: А не субтиповані — у Дніпропетровській (1), Одеській (7), Рівненській (3), Сумській (5), Харківській (4) та Чернігівській (7) областях та м. Київ (3). У Запорізькій (2) та Рівненській (1) областях визначено віруси типу В, у Харківській в 6 випадках — типу А(Н1)рdm09 (табл. 3).

З початку епідемічного сезону лабораторно досліджено 1 430 (44,4%) зразків матеріалів від 3 219 пацієнтів із ГПЗ, отримано позитивні результати у 553 випадках — 38,7% (рис. 7).



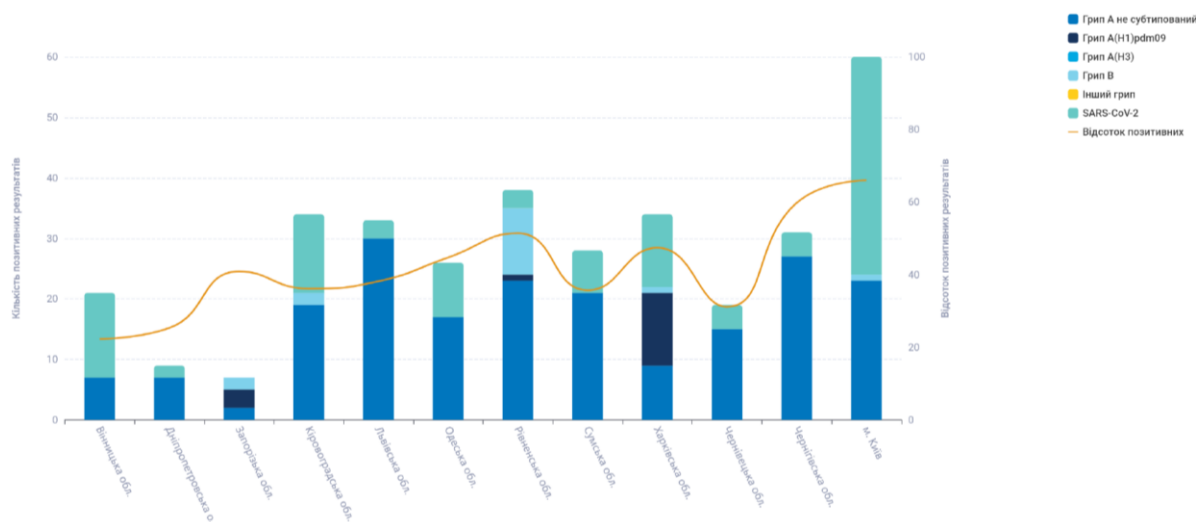
**Рис. 7. Результати обстеження осіб із ГПЗ і частка отриманих позитивних результатів на грип та ГРВІ з початку епідемічного сезону 2023/2024, станом на 6 тиждень 2024 року**

## 2. Дозорний епіднадгляд за тяжкою гострою респіраторною інфекцією

За інформацією, що надали 20 дозорних лікарень, упродовж звітного тижня зареєстровано 305 пацієнтів, клінічний стан яких підлягав визначенню випадку ТГРІ, зокрема 160 (52,5%) дітей віком до 17 років. Пропорційний внесок ТГРІ до показника госпіталізації з усіх причин становить 5,4%.

З-поміж 305 випадків ТГРІ у 107 (35,1%) осіб було взято зразки матеріалів для тестування методом ПЛР на респіраторну групу інфекцій. За результатами лабораторного дослідження 107 зразків матеріалів у 52 (48,6%) випадках отримано позитивні результати, зокрема в 43 (82,7%) випадках визначено віруси грипу. Так, у Запорізькій області виявили віруси грипу типу А(Н1)рdm09 (2); віруси типу В — у Запорізькій (2), Рівненській (3) областях та м. Київ (1). Віруси грипу А не субтиповані визначено у Дніпропетровській (1), Кіровоградській (1), Львівській (4), Одеській (3), Сумській (4), Рівненській (4), Харківській (5), Чернівецькій (1), Чернігівській (7) областях та м. Київ (5) (табл. 3).

З початку епідемічного сезону лабораторно досліджено 1 213 (40,8%) зразків матеріалів від 2 973 пацієнтів, клінічний стан яких відповідає випадку ТГРІ. Отримано позитивні результати на віруси респіраторної групи інфекцій у 526 (43,4%) випадках (рис. 8).



**Рис. 8. Результати обстеження осіб із ТГРІ і частка отриманих позитивних результатів на грип та ГРВІ з початку епідемічного сезону 2023/2024, станом на 6 тиждень 2024 року**

**Таблиця 3. Результати досліджень зразків матеріалів із дозорних джерел за 6 тиждень 2024 року**

Показник	Звітний тиждень		Усього за звітний тиждень	Сезон 2023/2024		Усього від початку сезону
	ГПЗ	ТГРІ		ГПЗ	ТГРІ	
Кількість досліджених зразків матеріалів	97	107	204	1 430	1 213	2 643
Кількість позитивних зразків, абс. знач. (%)	47 (48,5)	52 (48,6)	99 (48,5)	553 (38,7)	526 (43,4)	1 079 (40,8)
Кількість вірусів грипу, абс. знач. (% від позитивних)	39 (83)	43 (82,7)	82 (82,8)	178 (32,2)	233 (44,3)	411 (38,1)
А, абс. знач. (% від позитивних на грип)	36	37	73	168	216	384
А не субтиповані	30	35	65	144	200	344
А(Н1)рdm09	6	2	8	24	16	40
А(Н3)	0	0	0	0	0	0
В, абс. знач. (% від позитивних на грип)	3	6	9	10	17	27
Інші віруси респіраторної групи інфекцій, абс. знач. (% від позитивних)	8 (17)	9 (17,3)	17 (17,2)	375 (67,8)	293 (55,7)	668 (61,9)
Парагрип	0	0	0	28	16	44
Аденовіруси	0	4	4	57	55	112
RS-віруси	0	3	3	32	80	112
Риновіруси	0	1	1	36	18	54
Бокавіруси	0	0	0	4	5	9
Коронавіруси OC43, 229E, NL63, HKU1	0	0	0	2	0	2
Метапневмовіруси	0	0	0	14	12	26
SARS-CoV-2	8	1	9	202	107	309